

# 济南市济阳区新市镇国土空间规划 (2021-2035年)

草案公示

二〇二五年五月

# 目录

## CONTENTS

### 01 规划总则

- 1.1 编制目的
- 1.2 规划范围与期限

### 02 目标定位与底线管控

- 2.1 落实三区三线
- 2.2 目标与定位
- 2.3 国土空间总体格局
- 2.4 全域用途分区规划
- 2.5 历史文化遗产保护体系
- 2.6 生态保护修复与国土综合整治

### 03 乡村振兴与镇区发展

- 3.1 分类引导乡村发展
- 3.2 镇区空间布局

### 04 支撑体系

- 4.1 构建综合交通网络
- 4.2 完善公共服务设施
- 4.3 提升市政基础设施

### 05 规划实施

- 5.1 加强规划实施传导
- 5.2 近期建设目标



# 01

## 规划总则

1.1 编制目的

1.2 规划范围与期限



# 01 规划总则

## □ 编制目的

为落实《中共中央国务院关于建立国土空间规划体系并监督实施的若干意见》精神要求，体现国家和山东省对乡镇发展的要求和居民的需求，同时为全面贯彻落实《济南市国土空间总体规划（2021-2035年）》《济南市济阳区国土空间分区规划（2021-2035年）》，合理保护与利用新市镇国土空间资源，以高质量城乡融合推进新市镇未来的可持续发展，按照国家、山东省和济阳区统一部署要求，新市镇人民政府组织编制了《济南市济阳区新市镇国土空间规划（2021-2035年）》（以下简称《规划》）。

本规划是新市镇空间发展的指南、可持续发展的空间蓝图，是统筹新市镇国土空间保护、开发、利用、修复和指导各类建设的纲领性文件，是新市镇开展详细规划、村庄规划和专项规划编制的依据，是支撑新市镇社会经济高质量发展的空间保障。





# 02

## 目标定位与底线管控

2.1 落实三区三线

2.2 目标与定位

2.3 国土空间总体格局

2.4 全域用途分区规划

2.5 历史文化遗产保护体系

2.6 生态保护修复与国土综合整治



## 2.1 落实三区三线

### □ 严格落实“三条控制线”

#### 城镇开发边界

落实开发边界要求  
规划城镇开发边界面积

**1.22** 平方公里。

#### 永久基本农田

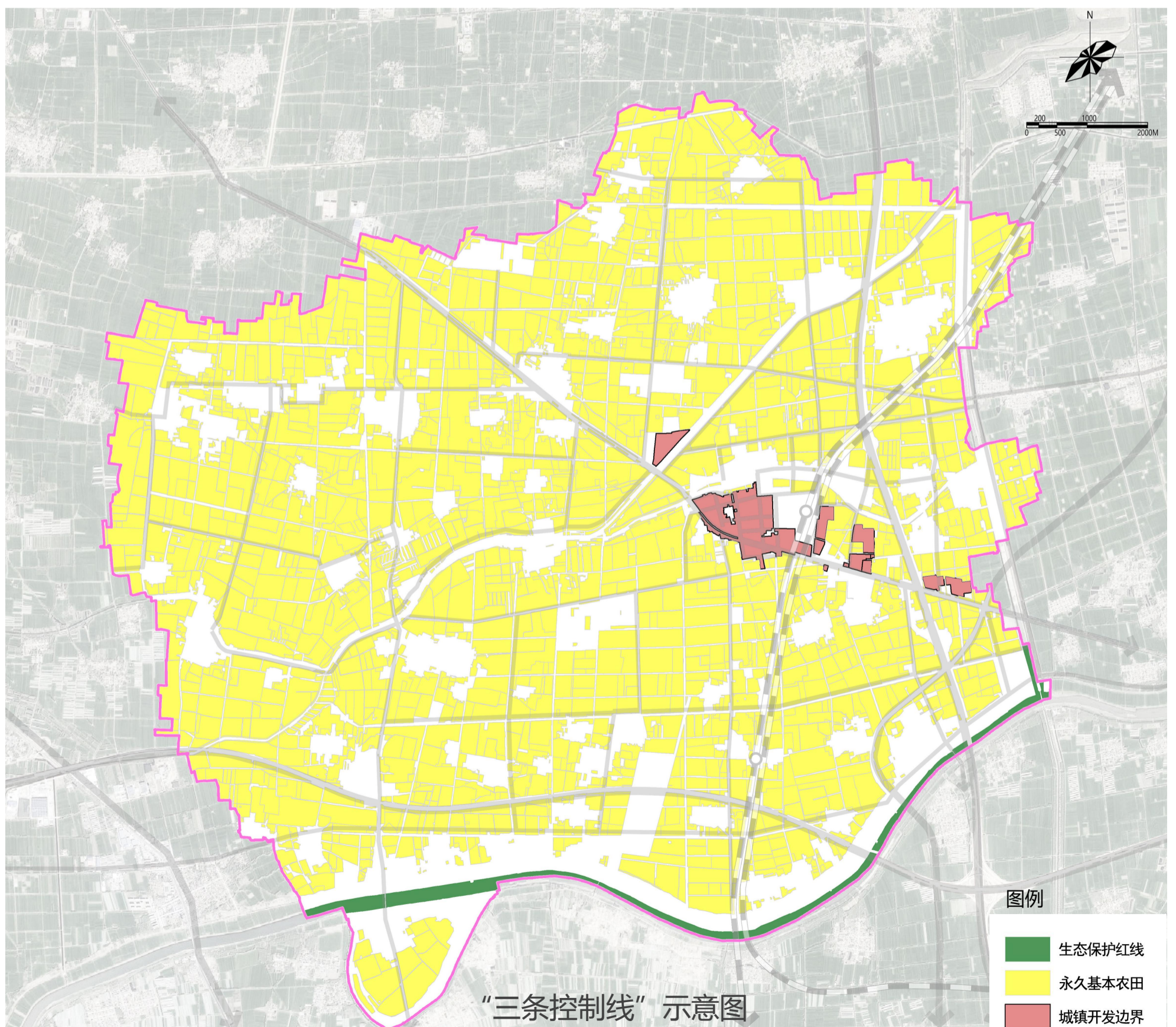
落实最严格耕地保护制度  
规划永久基本农田面积

**66.77** 平方公里。

#### 生态红线

落实生态红线保护要求  
规划生态保护红线面积

**1.30** 平方公里。



## 2.2 目标与定位

### □ 目标定位

粮食高产示范镇  
农文旅融合亮点镇  
商贸经济特色镇  
宜居宜业新城镇

### □ 发展目标

#### 近期 2025

国土空间格局不断优化，落实国土空间底线管控，完善公共服务实施和市政基础设施建设，生态环境质量持续改善，国土空间利用效率和质量有效提升，城镇空间品质显著提升。

#### 远期 2035

形成生产空间集约高效、生活空间宜居适度、生态空间优越的粮食高产示范镇、农文旅融合亮点镇、商贸经济特色镇、宜居宜业新城镇的建设目标。

#### 远景 2050

各项经济社会发展指标达到省内领先水平，国土空间治理体系和治理能力实现现代化；城乡互补、三生互动的发展格局全面形成。



## 2.3 国土空间总体格局

### □ 发展规模

**人口规模：**规划至2035年常住人口规模达到4.0万人；

**土地规模：**镇域面积101.91平方公里，其中城镇建设用地至2035年达到1.22平方公里。

### □ 总体格局

#### 构建“一核引领、一轴两带、四区三园”的总体格局

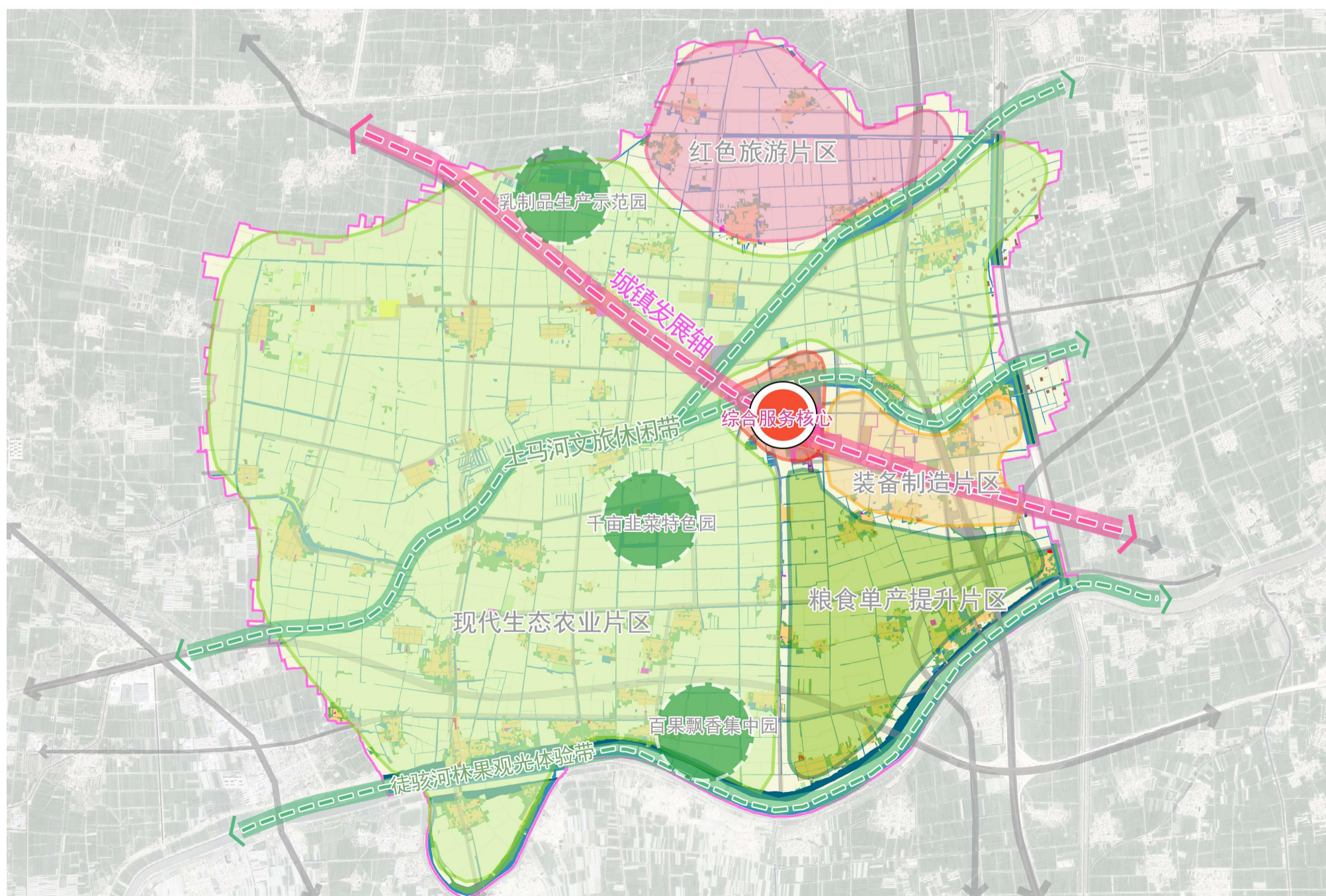
**一核：**镇区综合服务核心；

**一轴：**城镇发展轴；

**两带：**土马河文旅休闲带、徒骇河林果观光体验带；

**四区：**现代生态农业片区、粮食单产提升片区、红色旅游片区、装备制造片区；

**三园：**乳制品生产研发示范园、千亩韭菜特色园、百果飘香集中园。



## 2.4 全域用途分区规划

### 统筹农业、生态、城镇等功能，划定国土空间分区

- 生态保护区** 参照生态保护红线管理规定严格依法保护。
- 生态控制区** 生态保护红线外，需要保留原貌，强化生态保育和生态建设，限制开发的陆地自然区域。
- 农田保护区** 参照永久基本农田管理规定严格依法保护。
- 城镇发展区** 按照功能细分为居住生活区/综合服务区/商业商务区/工业发展区/物流仓储区/绿地休闲区/交通枢纽区七个二级分区。
- 乡村发展区** 农田保护区外，为满足农林牧渔等农业发展、农民集中生活和生产配套为主的区域。



## 2.5 历史文化遗产保护规划

### 梳理历史文化遗产保护名录，明确保护范围，划定重点保护区域，提出管控要求

#### 文物保护单位保护原则

- 划定文物保护范围和建设控制地带，明确保护要求和管理责任。
- 加强文物周边环境整治，提高历史环境品质。
- 对尚未核定公布为文物保护单位的不可移动文物应登记并公布为文物保护点，采取多样化的措施进行保护。

#### 历史文化活化利用

- 深入挖掘新市镇历史文化遗迹的价值、特色与内涵，保护历史文化遗产及其历史环境的真实性、完整性，继承和弘扬地方优秀传统文化和非物质文化遗产。

6处市级文物保护单位、2处区级文物保护单位，38处未定级文物

#### 市区级文物保护单位

序号	名称	保护地范围所在地	级别	文物类型	备注
1	新市遗址	新市村	市级	古遗址	汉代
2	圆隆寺遗址	新市村	市级	古遗址	明
3	新市前街遗址	新市村	市级	古遗址	汉代
4	梁家遗址	梁家村	市级	古遗址	商周
5	曹冢遗址	曹冢村	市级	古遗址	商周
6	朱家圈遗址	大圈村	市级	古遗址	商周
7	江店遗址	江店村	区级	古遗址	商周
8	付家遗址	付家村	区级	古遗址	汉代

#### 其他未定级文物保护单位

白家遗址、薛坊窑址、双柳遗址、董家阴庙遗址、新市盛家遗址、杨官遗址、韩坊遗址、史家遗址、牛王遗址、段家遗址、前寨东冢子遗址、大庄遗址、史家寺庙遗址、新市镇卫生院东遗址、大朱家遗址、王楼东遗址、王碱场遗址、贺家寺庙遗址、大王遗址、李家寺庙遗址、路楼村王氏家族墓地、小圈龙王庙遗址、冯家窑址、程家遗址、霍楼窑遗址、姑寺张村寺庙遗址、霍楼寺庙遗址、皂李遗址、李惠野遗址、李惠野寺庙遗址、西寨遗址、前寨遗址、东油窑址、王家洼遗址、徐庙遗址、苏家庙遗址、苏家村寺庙遗址、李家殿遗址

## 2.6 生态保护修复与国土综合整治

### 生态保护修复

#### 水生态修复

以水生态治理、水环境修复、水安全防护为重点。对土马河、徒骇河、老土马河、邢家渡引黄总干渠、临商河的重点区内进行综合水环境修复、城市面源污染防治、农业农村污染防治等工程。

#### 森林生态修复

对土马河、徒骇河、老土马河、邢家渡引黄总干渠等沿线区域进行本土植物补植提升、涵养林建设等生态修复工程。

### 国土综合整治

- 实施农用地整理，完善农田水利基础设施，提升耕地质量，建设高标准农田，保障粮食安全。
- 统筹推进城乡建设用地建设，鼓励引导农民腾退零散宅基地，实施农村居民点社区化建设，提升乡村人居环境品质。推进工矿低效用地更新再开发，盘活镇区存量建设用地资源。



# 03

## 乡村振兴与镇区发展

3.1 分类引导乡村发展

3.2 镇区空间布局



## 3.1 分类引导村庄发展

### 规划构建12+2+1+9+53的村庄分类体系

#### 12个集聚提升类村庄

有序推进改造提升，激活产业，优化环境，提振人气，增添活力、保护保留乡村风貌，建设宜居宜业的美丽村庄。

#### 2个城郊融合类村庄

加快城乡产业融合发展，基础设施互联互通，公共服务共建共享，形态上保留乡村风貌，治理上体现城镇水平。

#### 1个特色保护类村庄

保持村庄的完整性、真实性和延续性。发展乡村旅游和特色产业，形成特色资源保护与村庄发展良性互促机制。

#### 9个搬迁撤并类村庄

严格限制新建、扩建活动，统筹考虑拟迁入或新建村庄的基础设施和公共服务设施建设，规划无搬迁撤并类村庄。

#### 53个暂不分类村庄

保持环境整洁卫生，做好长效管理和维护。



## 3.2 镇区空间布局

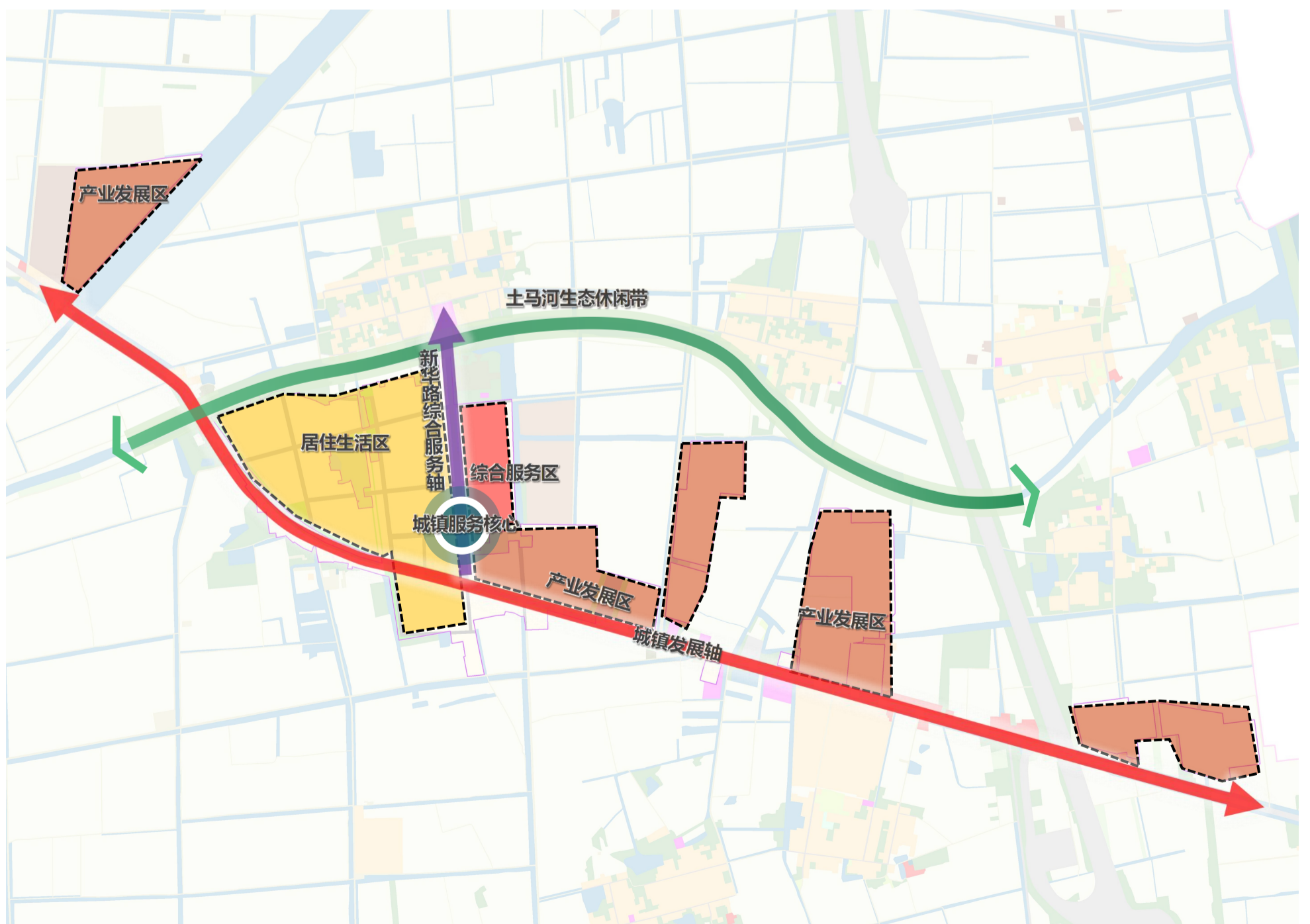
规划形成“一核两轴，一带三区”镇区空间结构

**一核：** 城镇服务核心

**两轴：** 新华路综合服务轴、城镇发展轴

**一带：** 土马河生态休闲带

**三区：** 居住生活区、综合服务区、产业发展区



# 04

## 支撑体系

4.1 构建综合交通网络

4.2 完善公共服务设施

4.3 提升市政基础设施



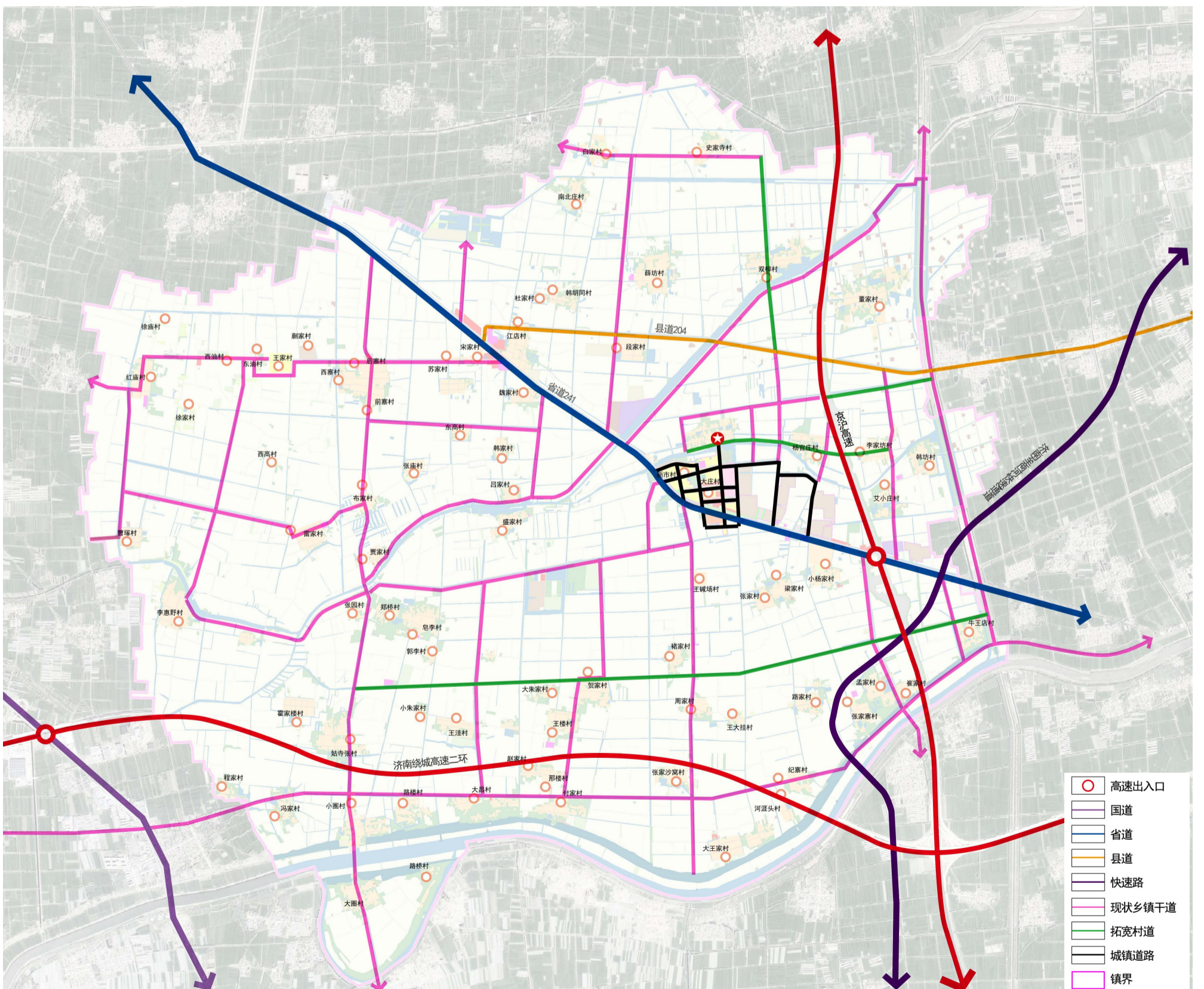
## 4.1 构建综合交通网络

### 打造“内畅外联、干支衔接、经济适用”的交通发展格局

**区域交通便捷。** 依托京沪高速公路，济南绕城高速二环形成“一横一纵”的高速公路网，承载对外交通功能；依托省道、县道、快速路形成“两横一纵”的骨干路网络格局；

**村村通畅达。** 加强村庄间联系，疏解堵点断点，以“村村通公路”为服务目标，打通村庄区域的“毛细血管”；

**优化镇区交通。** 镇区规划布局“四横四纵”的干路体系，提升支路网密度，提升交通可达性。



镇域综合交通规划图

## 4.2 完善公共服务设施

强化全域生活圈体系构建，提升配套设施保障

构建 **1** 个城镇生活圈，**12** 个乡村生活圈

新增社会停车场 **1** 处

新增文化中心 **1** 处、体育中心 **1** 处



## 4.3 提升市政基础设施

### 01.给水

- ◆ 坚持科学发展观保障水资源可持续利用，建设节水型城镇；
- ◆ 节约能源与节约用水的原则；
- ◆ 给水管网呈环状布置，确保供水安全。

### 02.排水

- ◆ 采用雨、污完全分流的排水体制；
- ◆ 城镇生活污水集中处理率 $\geq 100\%$ ；
- ◆ 雨水工程根据地形地貌及排水方向划分汇水分区进行排水。

### 03.电力

- ◆ 加快推进现代化电网建设，全面提升电网资源配置能力、安全稳定水平和经济运行效率，加强输电、配电网建设，加快能源绿色低碳转型。

### 04.通信

- ◆ 整合通信信息资源,加大信息化对产业的支持力度，以重点信息化项目建设为抓手，以推进基础信息共享服务平台、“云”数据中心建设应用、大数据挖掘应用为重点，加快信息资源整合和共享，推进 5G 建设，建设高标准的信息化工镇基础设施。

### 05.燃气

- ◆ 构筑多气源、一张网、功能互补、区域协调、系统优化、储配可靠、设施配套齐全的安全供气体系；
- ◆ 加快燃气管网建设，实现城镇燃气管道全面覆盖。

### 06.供热

- ◆ 构建燃气壁挂炉分户式供暖方式，着力提高能源利用率。

### 07.环卫

- ◆ 构建完善垃圾分类、回收、利用与处置体系，全面落实垃圾减量化、无害化与资源化。生活垃圾无害化处理率100%，生活垃圾资源化利用率100%，完善医疗废物收运和处置体系,推进建筑垃圾分类处置与资源化综合利用。

# 05

## 规划实施

5.1 加强规划实施传导

5.2 近期建设目标



## 5.1 加强规划实施传导

### 建立明确的传导机制与管控原则

核心引领

区级国土空间规划

上位规划传导内容的落实

本级规划

乡镇级国土空间规划

约束性指标

主导功能

重要控制线

重大设施

下位衔接

单元详细规划

1个  
城镇  
单元

管控要点

编制城镇开发边界内规划用地开发引导，主要控制要素为土地用途、开发容量、绿地率、高度、建筑退界、公共服务配套设施及市政基础设施。

12个  
乡村  
单元

管控要点

以村规细则为主导，没有村规的区域以村庄建设通则管控，通则对农村住房、乡村公共服务设施、乡村基础设施、乡村产业、安全防灾减灾、村庄建设通则使用要求等要素提出要求。

## 5.1 加强规划实施传导

### □ 近期建设目标

#### 衔接落实十四五规划要求

明确近期实施目标和重点任务，明确近期约束性指标，明确近期重点建设项目名录、空间布局，规模、保障近期重点建设项目空间需求。

#### 国土综合整治与生态修复

明确近期重点实施的国土综合整治与生态修复工程，明确目标任务、重点区域、规模指标。



# 《济南市济阳区新市镇国土空间规划（2021-2035年）》

## 草案公示

为贯彻落实党中央、国务院关于建立国土空间规划体系并监督实施的重大决策部署，按照部省市区有关要求，我镇开展了《济南市济阳区新市镇国土空间规划(2021-2035年)》(以下简称《规划》)编制工作，目前《规划》已形成公示稿。

为广泛听取公众意见，凝聚智慧和共识，现面向社会各界征询意见。公示时间为2025年5月19日至2025年6月17日，公示时间30日。

### 公示渠道

济南市济阳区人民政府网站：<http://www.jiyang.gov.cn>  
新市镇人民政府公告栏

### 公众意见提交途径

电子邮箱：[jyqxszdzb@jn.shandong.cn](mailto:jyqxszdzb@jn.shandong.cn)

邮寄地址：济南市济阳区新市镇人民政府

邮编：251403

( 邮件标题或信封封面请注明“济南市济阳区新市镇国土空间规划意见建议”字样 )

济南市济阳区新市镇人民政府  
2025年5月19日

